

OM PLANTEGNINGEN, INDGANGSPARTIET OG TRÆTERRASSEN

HAVEN VED FJORDEN

I haven ved fjorden del 1 kunne du læse om, hvordan familien ved fjorden fik greb om deres håvedrømme. I del 2 ligger plantegningen klar, og det praktiske arbejde med terrasse og forhave kan gå i gang. Se her, hvordan en kedelig indkørsel blev til et smukt og indbydende indgangsparti, og hvordan den godt 100 m² store terrasse med panoramaudsigt over Roskilde Fjord kom til at tage sig ud.

AF ANNE FISCHER STAUSHOLM, LARDESKABSRADEK MIDL, PLE & CHARLOTTE KRIPPELLE
FOTO: JESSE SØRENSEN OG COLIN BRØD - PLANTEGNING: VIGGO FOLKEMANN OG RUTH HYDE

FØR



EFTER



FRA LILLE TERRASSE TIL SKIBSDÆK

Før den store omlægning var terrassen et lille flisebelagt område. I dag er den blevet meget større med plads til både almindelige siddeplader og liggestole. Endvidere er der skærmet af for vinden med et diskret hegn af glas.

FØLG MED HERFRA ...

I sidste nummer af ISABELLAS beskrev vi, hvordan familien i det gule hus ved fjorden greb deres drømme om en ny have an. Hvordan flyvske ideer, udklip fra magasiner, inspiration fra den omkringliggende natur og en række praktiske krav blev forenet i en samlet køreplan. Hvordan rådgivning fra henholdsvis havearkitekt og anlægsgartner fik haven til at tage form, og hvordan samspillet mellem familiens ønsker og fagfolkens viden og erfaring fik skabt de helt rigtige løsninger. Del 1 kan du læse i ISABELLAS nummer 8/2007.

OVERSKUELIG PLANTEGNING

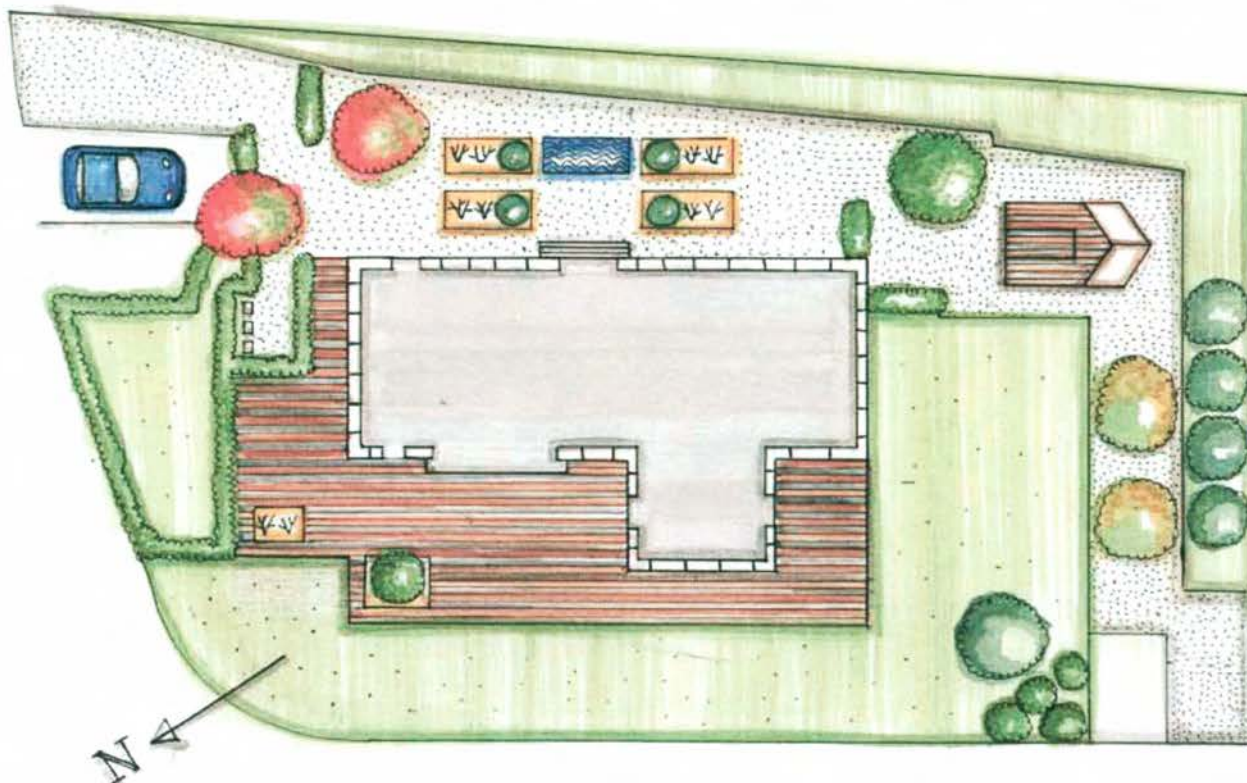
Et godt arbejdsgrundlag er en vigtig forudsætning for at opnå et smukt resultat. Med en plantegning arbejder både bygherre og håndværkere hen mod samme resultat. En plantegning (sort/hvid stregtegning) koster cirka 3.000 kr.

Efter adskillige møder med Sitas' havearkitekt Viggo Folkmann blev haveplanen her fældet ned på papir. Haven blev målt op, så dens mange elementer kom til at fremstå i det rette forhold, og så entreprenøren kunne arbejde efter tegningen. Plantegningen blev rettet til i flere omgange, efterhånden som arbejdet skred frem, og nye ideer og små justeringer var nødvendige for at opnå den helt rigtige løsning. Af plantegningen fremgår det tydeligt, hvordan indgangspartiet nu tjener som forhøjet med bede, et vandspejl og mulighed for siddepladser. Oprindeligt havde familien tænkt at friholde pladsen foran huset ved blot at parkere bilerne oppe ved den offentlige vej og derved lade besøgende gå mellem bilerne ned til huset. Denne løsning var ikke optimal og slet ikke køn, og i stedet valgte havearkitekten at anlægge en sti fra vejen ned til arealet foran huset, plante en bøgehæk og gemme bilerne lidt af vejen sammen med skraldespandene. Stien er en

genial løsning, da den gør vejen til huset hyggelig og samtidig skjærmer for nysgerrige forbipasserende.

For enden af forhaven blev der bygget et sødt skur, der ikke blev gemt af vejen, men lagt, så det afslutter forhaven smukt og giver indgangspartiet dybde og dimension.

Træterrassen var genstand for mange overvejelser. Familien ønskede en stor terrasse med flere siddegrupper, der gjorde det muligt at følge solen fra tidlig morgen til sen eftermiddag – og med mulighed for læ og udsyn. Havearkitekten var bekymret for, om terrassen blev for dominerende i forhold til havens størrelse, og om læløsninger kunne laves pænt. Løsningen blev en terrasse med indlagte bede, der smukt bryder de store træflader. Desuden skar man et hjørne af mod nord for at gøre de arkitektoniske vinkler dynamiske i stedet for lige og retvinklede. Den øvrige del af haven blev anlagt med græsplæne til fodboldglade drenge.



FØR: EN KEDELIG FORHAVE MED PERLEGRUS OG INGEN PLANTER



EFTER: GÅRDHAVE MED BEDE, GRANIT OG SIDDEPLADSER



FRA BREDT INDGANGSPARTI TIL LILLE STI OG "GEMMEPLADS" TIL BILER



FRA PARKERINGSPLADS TIL HYGGELIG FORHAVE

Bilerne skulle fjernes, perlegruset udskiftes og en sydlandsk gårdhavestemning findes frem. Læs om tilblivelsen af pladsen for huset.

Indgangspartiet har, lige fra familien flyttede ind i det fine gule hus, været et ømt punkt. Fyldt op med perlegrus blev den lille læfyldte plet foran huset lynhurtigt til en indkørsel og udelukkende brugt som parkeringsplads for beboernes to biler. Bilerne klædte på ingen måde huset, og for den besøgende kom indgangspartiet blot til at syne kedeligt og uindbydende. Der skulle ganske enkelt findes en løsning, så biler, renovation og andre nødvendige onder blev gemt væk, og vejen til det gule hus blev hyggelig og indbydende – og indrettet, så pladsen også kunne bruges til at opholde sig på, når ønsket om læ, ro og gårdhavestemning trængte sig på.

EN LILLE STI BLEV DEN IDEELLE LØSNING

Bilerne blev først flyttet helt op til den offentlige vej, og kompromiseret blev, at beboerne ikke længere kan holde ud for hoveddøren, men nu skal gå cirka 20 m. Til gengæld kom bilerne til at syne meget mindre på arealet, og der blev plads til at tænke nyt foran huset. En lille sti blev anlagt ved at plante en lav bøggehæk, som med tiden kommer til skjule biler og renovation fra den øvrige del af haven.

Familiens ønske om en "skandinavisk" udgave af en toscansk have blev knyttet til pladsen foran huset – forhaven. Granitbelægninger, et vandbassin, kugleklippede buksbom, takshække, opstammede træer og smukke rosenbede blev valgt som bærende elementer og skaber tilsammen den rette sydlandske stemning. Samtidig har symmetri og stringente former givet indgangspartiet en stram form og et eksklusivt indtryk, der fint stemmer overens med nordisk enkelthed.

FIRE LÆS JORD, STEN OG FUGEMATERIALE

Arbejdet startede i maj, hvilket er et godt tidspunkt, fordi vejret typisk arter sig, og jorden

ikke er alt for våd. Det forhindrede dog ikke, at familien hurtigt så haven omdannet til en mindre byggeplads med jord, materialer og maskiner fordelt mere eller mindre over hele haven. På bare 100 m² skulle der graves, hvad der svarer til cirka fire lastvognslæs, væk og tilføres tilsvarende i form af grus og belægninger. De nye grusmaterialer udgør det, der i fagsprog hedder et bærelag. Det ligger under belægningen og er med til at sikre, at selve belægningen er stabil og ikke danner fordybninger, hvor vandet står i pytter, når det regner. Et stort og dyrt arbejde, som man ikke bør gå på kompromis med. En ujævn belægning ser både sjusket ud og opfylder ikke sit formål. Hvor meget grus eller hvor tykt et bærelag der skal lægges, afhænger af, hvor meget det bliver belastet af både gående og kørende biler. Jo større belastning, jo tykkere gruslag.

Da gruslaget var lagt og komprimeret hårdt med en pladevibrator, trak anlægsgartneren en masse snore på kryds og tværs. De markerede belægningens fremtidige højde, og det var dem, som anlægsgartneren styrede efter, da stenene blev lagt. Snorene tjener blandt andet til at give belægningen et jævnt forløb uden fremspring og – ikke mindst – at lede vandet væk fra bygninger, hvor det gør skade. Da stenene var lagt, blev de fejlet over med fugemateriale, der låser belægningen og sikrer, at den ikke skrider ud. Derefter var den klar til brug. ➔

PLANTEVALG I FORHAVEN

- Paradisæbletræer • Lave roser
- Formklippede buksbom
- Lavendler • Bøggehæk

Læs mere om planterne i næste nummer af ISABELLAS, der udkommer 10. marts 2008

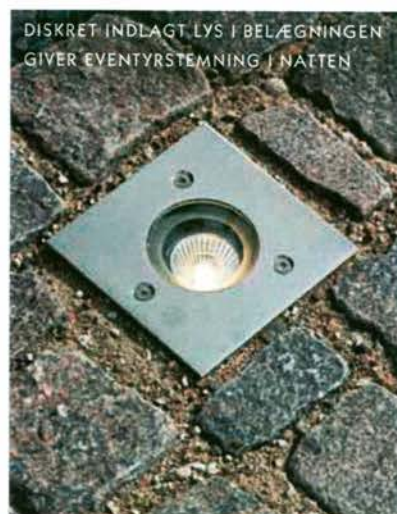
FØRST SKAL DER ET SOLIDT
BÆRELAG AF SÆRLIGT GRUS TIL



DET FORVANDLEDE FORHAVEN

- Biler og renovation blev gemt væk
- Perlegrus blev udskiftet med granit
- Vandbassin blev etableret
- Lys blev lagt i jordplan
- Der blev plantet træer, buske og blomster

DISKRET INDLAGT LYS I BELÆGNINGEN
GIVER EVENTYRSTEMNING I NÆTTEN



BEDENE BLEV PLANTET TIL MED
KUGLEFORMEDE BUKSBOM OG
LAVE ROSER



SNORE PÅ KRYDS FOR AT MARKERE
BELÆGNINGENS HØJDE



DE VIGTIGE FINESSER

INDLAGT LYS

Der er nedlagt indirekte lys i stenene, og det giver en eventyrlig stemning på lune sommeraftener og om vinteren. Familien synes selv, at lysætningen af indgangspartiet er et af de mest værdifulde elementer i havens vinterbillede.

BROSTENSKANTER TIL MARKERING AF BEDE

Som yderligere finesse blev der i forhaven sat kanter af brosten, der markerer bedene og bassinet og hindrer jord og vand i at løbe ud på belægningen. Sådanne kanter er sårbare, og anlægsgartneren satte dem derfor i beton.

RENGØRINGSVENLIGT BASSIN

Bassinet er et spejlbassin. Det vil sige med en lav vanddybde. Det blev udført med en gummidug i bunden, der er ført op bag de yderste sten, så vandet ikke kan løbe ud. Der er ikke installeret el, vand eller afløb til bassinet. Det er en billig løsning, der kræver, at familien om sommeren må efterfylde jævnlige med en vandslange og have besvær med at tømme bassinet for vand, hvis det skal gøres rent. Bassinet er til gengæld meget effektivt og tilfører arealet en hel særlig atmosfære – ikke mindst når der bliver lagt et par afklippede rosenhoveder i vandoverfladen.



BEDENE PÅ BROSTENSKANTER,
DER SKABER EN SMUK VARIATION



MØBLER, KRUKKER, SMUKT HAVEGREJ
OG ET VANDBASSIN SKABER STEMNING

DET FORVANDLEDE TERRASSEN

- Trædæk af ipétræ
- Indlagte bede med roser og træer
- Store strandsten som bunddække
- Store strandsten som overgang til plænen
- Læhegn af glas med trægelænder

DER GRAVES UD TIL TERRASSEN, OG ET DRÆNENDE LAG GRUS LÆGGES



ET INDLAGT BED MED STRANDSTEN BRYDER TERRASSEFLADEN SMUKT

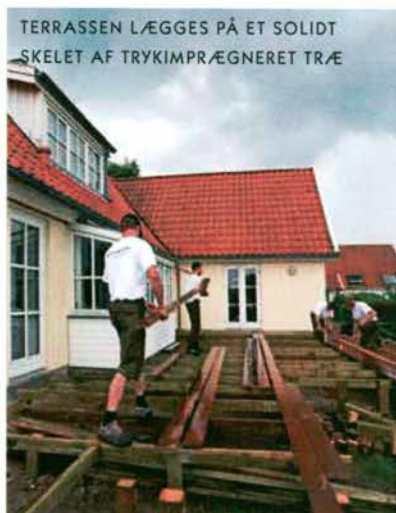
MATERIALEOVERSIGT FOR INDGANGSPARTI OG TERRASSE

- IPÉTRÆ TIL TERRASSE, Timbermann
- GLAS TIL HEGN PÅ TERRASSE, Glarmestrene Stig og Jesper
- TEAKGREB TIL HEGN PÅ TERRASSE, Henning Frøkjær
- RØR M.V. TIL HEGN PÅ TERRASSE, Crosinox
- GRANITMATERIALER, TR Granit
- SPOTS TIL HAVEN, Lumière
- ANLÆGSGARTNERARBEJDE, Gartnergården
- LANDSKABSARKITEKT, Viggo Folkmann, Sitas

TERRASSEN ER ETABLERET, SÅ DEN FØLGER HUSET I HELE SIN LÆNGDE



TERRASSEN LÆGGES PÅ ET SOLIDT SKELET AF TRYKIMPRÆGNERET TRÆ



FRA LILLE TERRASSE TIL STORT SKIBSDÆK

Howdan får man etableret en stor træterrasse i husets fulde længde, uden at den syner for dominerende og samtidig passer ind i den omkringliggende natur?

Lige siden familien ved fjorden flyttede ind, har de drømt om en stor træterrasse, der gjorde det muligt at gå fra den ene ende af huset til den anden uden at skulle ud på græsset. En terrasse, der gav mulighed for flere siddegrupper, måske et udekøkken og store krukker med blomster. En terrasse, der kunne fungere som ekstra rum i hele sommerperioden, og som ville yde udsigten retfærdighed. Men selvom beboernes ønske var en rummelig terrasse, var de samtidig bekymrede for, hvordan den ville fungere på grunden. Ville den syne for stor? Blive for dominerende i forhold til huset? Ville træbelægningen overhovedet passe til omgivelserne?

KOMPROMIS OG PRAKTIK

Havearkitektens forslag var en stor træterrasse, der i sit udtryk minder om et skibsdæk. Terrassen blev anlagt i hele husets længde ud mod vandet og ført videre om på begge sider af huset. Det gav en naturlig forbindelse til indgangspartiet og en skøn solterrasse mod syd, hvor der blev sat et diskret glashegn op for ikke at tage udsigten og samtidig skabe god læ for vind og vejr. Umiddelbart passer glasmaterialet ikke helt til husets udtryk, men et gelænder af træ, der går i ét med terrassen, mildner udtrykket og får glasset til at syne af mindre. Et godt kompromis til en praktisk løsning.

VINKLER OG BEDE BRYDER FLADEN

Terrassen blev lagt i en vejrbestandig træsort kaldet ipé. En smuk træsort, der i løbet af et år eller to vil få et smukt vejrbitet look, der passer godt til stranden, sandet og havet i det hele taget. Familien valgte desuden brede planker for at få et mere rustikt og rå udseende frem, og så blev de enkelte brædder lagt tæt, da det får overfladen til at frem-

stå jævn og giver et flot helhedsindtryk. Tæt-lagte brædder er i øvrigt også mest praktisk, da tabte ting ikke så let forsvinder for evigt mellem bræddernes riller. Desuden blev brædderne høvlet, så de nu fremstår med afrundede kanter, der mindsker chancen for splinter, og gør terrassen egnet til bare tæer. For at få det store terrasseareal til at syne mindre dominerende blev der kappet et hjørne af mod nord. Synsmæssigt gør det op med terrassens længde. Desuden blev der etableret to bede i selve trædækket for at bryde den store overflade. Bedene blev plantet til med henholdsvis roser og et paradisæbletræ, og bunddækket blev store sten fra stranden. De store sten blev i øvrigt også lagt omkring hele terrassen som overgang mellem terrasse og græsplæne. På den måde fik arkitekten både inddraget elementer fra den omkringliggende natur og sat fokus på meget andet end selve træbelægningen. Tilsammen gjorde det både terrassen mere spændende og langt mere dynamisk at se på.

NIVEAUFORSKELLE OG VENTILATION

Terrassen blev lagt på et stort skelet af tryk-impregneret træ. Det tog kun tre uger, fra arbejdet blev påbegyndt, til terrassen var færdig og kunne tages i brug. Det er helt almindeligt at lægge træterrasser oven på såkaldte strøer, som skelettet også kaldes. Strøerne lægges på et gruslag, der hurtigt dræner vandet væk fra overfladen. Det betyder, at overfladetæret er hævet over jordoverfladen og dermed får luft nedefra, og det forlænger ganske enkelt træets holdbarhed væsentligt. I haven ved fjorden udligner træterrassen desuden niveauforskellene på det skrånende terræn, så haven udnyttes bedre. Finishen er yderligere understreget af, at fine trædyvler er banket ned i hvert skruehul, så overfladen fremstår helt jævn. ▶▶



SKJUL SKRUEHULLERNE, LÆG DYVLER I OG FÅ EN FANTASTISK FINISH



ET LÆ-GLASHEGN MED TRÆGELÆNDER FALDER I ET MED TERRASSEN



DEN STORE TERRASSE GIVER PLADS TIL FLERE SLAGS MØBELGRUPPER

HOLDBARE BELÆGNINGER

Træ, granit, beton, klinker eller grus? Læs om fordele og ulemper ved de forskellige belægninger, før du selv vælger.



BELÆGNINGER

Det er vigtigt at gøre sig klart, hvilke krav der stilles til belægningen. De forskellige belægningstyper har både fordele og ulemper og passer ikke lige godt i alle sammenhænge. Prismæssigt er der også meget stor forskel. Generelt kan man sige, at jo bedre kvalitet og jo større holdbarhed, jo dyrere er materialet. Prisen for lægning er også forskellig. Små sten, der skal lægges med håndkraft, tager længere tid for anlægsgartneren, end store fliser, der kan lægges ud på et afrettet underlag. Mange er tilbøjelige til at vælge samme belægning til hele haven, men haven bliver mere spændende, hvis der arbejdes med forskellige materialer. For eksempel forskellige sten eller forskellige størrelser og mønstre eller som her i haven ved fjorden, hvor terrassen fik et maritimt look med træbelægning og indgangspartiet et klassisk og eksklusivt præg med granitbelægning.

Vi har her samlet og beskrevet de vigtigste belægningstyper.



TRÆ

Træ er smukt og passer godt til vand og det, uanset om man bor ved vandet eller har vandbassin i haven. Træ er et blødt og stofligt materiale og kan derfor med fordel anvendes, hvor man ønsker at bløde op på for eksempel hårde murflader. Træ fås i mange kvaliteter, og det er vigtigt at være opmærksom på, at når det skal anvendes udendørs, bør kvaliteten være god, ellers forgår det for hurtigt. Ved valg af træsorter bør man være opmærksom på både farve og hårdhed. Generelt er hårdt træ bedst udendørs, fordi det modstår både nedbør og temperatursvingninger. Træet kan blive glat i vådt vejr, og hvis træ anvendes mod nord og under store træer, kan det blive glat af både alger og



nedfaldne blade. Du gør dig selv en tjeneste ved at vælge træ, der ikke skal vedligeholdes. Det gælder for eksempel teaktræ og ipétræ. Træ er en relativt dyr belægning, hvis den skal udføres i den rette kvalitet, men udtrykket kan ikke erstattes af noget andet materiale.

GRANIT

Granit er et uforgængeligt stenmateriale. I gamle bydele ses derfor ofte slidte belægninger, der har ligget i flere hundrede år. Granit fås i mange farvevariationer fra sort til lysegul og med alle grålige og rødlige variationer derimellem. Den brydes i Sverige og på Bornholm, og det er herfra, alle gamle belægninger kommer. I dag importeres desuden granit fra Portugal og Fjernøsten. Den er billigere, men ikke helt så køn som den nordiske granit og for visse granittyper heller ikke så holdbar. Granit giver en smuk og eksklusiv overflade, og når først den er lagt, skal du blot sørge for med års mellemrum, at fugerne er fyldte. Det eneste minus er, at materialet er dyrt både i indkøb og arbejdsløn, fordi hver sten skal lægges meget præcist. Granit fås både som mindre sten, det, der kaldes chaussésten, lidt større sten er brosten, og granit fås også som trappetrin. En ulempe kan være, at stenes naturlige ujævnheder gør dem uegnet til at have havemøbler stående på, fordi de vipper. Ligeledes er chaussésten ikke så stiletvenlige. Det kan klares ved at lægge gangspor i de såkaldte borduresten, som er brede graniesten på cirka 1 m's længde. En anden mulighed er at bruge betonfliser, for eksempel 40 x 40 cm, kantet med chaussésten. Det er en køn type belægning, der samtidig er meget praktisk, hvor der både er gående trafik og måske mindre børn, der skal kunne cykle.

BETON

Beton fås i mange farver og størrelser. Størstedelen af den belægning, der bliver lagt i dag, er betonsten eller -fliser. Beton fås i mange prislæg, og som for de fleste andre varer er den dyreste kvalitet den mest holdbare. Der er en del firmaer, der har slået sig op på levering af meget billige betonsten, men sådanne sten begynder at smuldre allerede efter et par år og kan absolut ikke anbefales.

Betonsten holder typisk i 20-30 år, og fordelene er, at de er nemme at lægge og giver et ensartet udseende. Måske også så nemt, at der er en tendens til, at folk klister deres grunde til med sten. Det giver et monotont og kedeligt udtryk. I stedet bør der kun anvendes betonsten og -fliser på terrasser, og hvor der er kørende og gående trafik.

KLINKER

Klinker er ler, der er brændt ved en meget høj temperatur. Du bør altid tjekke, at der er tale om hårdbrændte materialer. Betegnelsen havetegl bruges om klinker, der ikke er hårdbrændte. De er billigere end almindelige klinker, men holdbarheden er ikke nær så god, fordi de let springer i frostvejr. Klinker af god kvalitet er meget holdbare og patinerer smukt, og de fås i rødlige, gullige og sorte farver. De er i størrelse som mursten og ligner disse. Traditionelt lægges klinker på fladen, men de kan også lægges på højkant. Denne løsning er naturligvis dyrere, fordi der går mange sten til. Som granit giver klinker et smukt og eksklusivt udtryk til haven.

GRUS

Grus er et lidt overset materiale, men faktisk velegnet i flere sammenhænge i haven. Typisk forbinder vi grusbelægninger med stier i offentlige parker. I haven er det også meget velegnet til stier og på steder, hvor der ikke er meget færdsel. Det er ikke så egnet til terrasser, fordi havemøbler, legende børn og glade hunde hurtigt får rodet rundt i det. Det er et meget billigt materiale at anvende, både fordi materialeprisen i sig selv er lav, og det er nemt at udlægge. Et relativt nyt produkt, "Slotsgrus", pakker godt sammen, når det komprimeres og danner en hård overflade.



BROSTEN



HÅRDT TRÆ



BETON



STORE STRANDSTEN



HÅRDT TRÆ



KLINKER